

IXCAMPUS

Résidence étudiante, Saint-Germain-en-Laye

Livret de projet



Surélever l'existant : loger dans la canopée, une résidence étudiante en dialogue avec la forêt

À Saint-Germain-en-Laye, la résidence étudiante d'IXCAMPUS s'élève en harmonie avec la forêt et l'histoire du site. Conçu par le studio SAME, le projet allie matériaux biosourcés, modularité et espaces partagés, pour offrir aux étudiants un cadre inspirant, en parfaite harmonie avec son environnement boisé.

↳ Un site porteur d'histoire

Une partie de l'Histoire de France s'est écrite à Saint-Germain-en-Laye. Demeure royale avant d'être délaissée pour Versailles, le château de la ville reste le témoin de ce passé à l'essor incomparable. Plus tard, de nombreuses industries se sont développées le long de la vallée de la Seine. Dès le XVIIIe siècle, des usines textiles s'y installent. Lors de la deuxième révolution industrielle, les premières grandes zones d'activités sont créées.

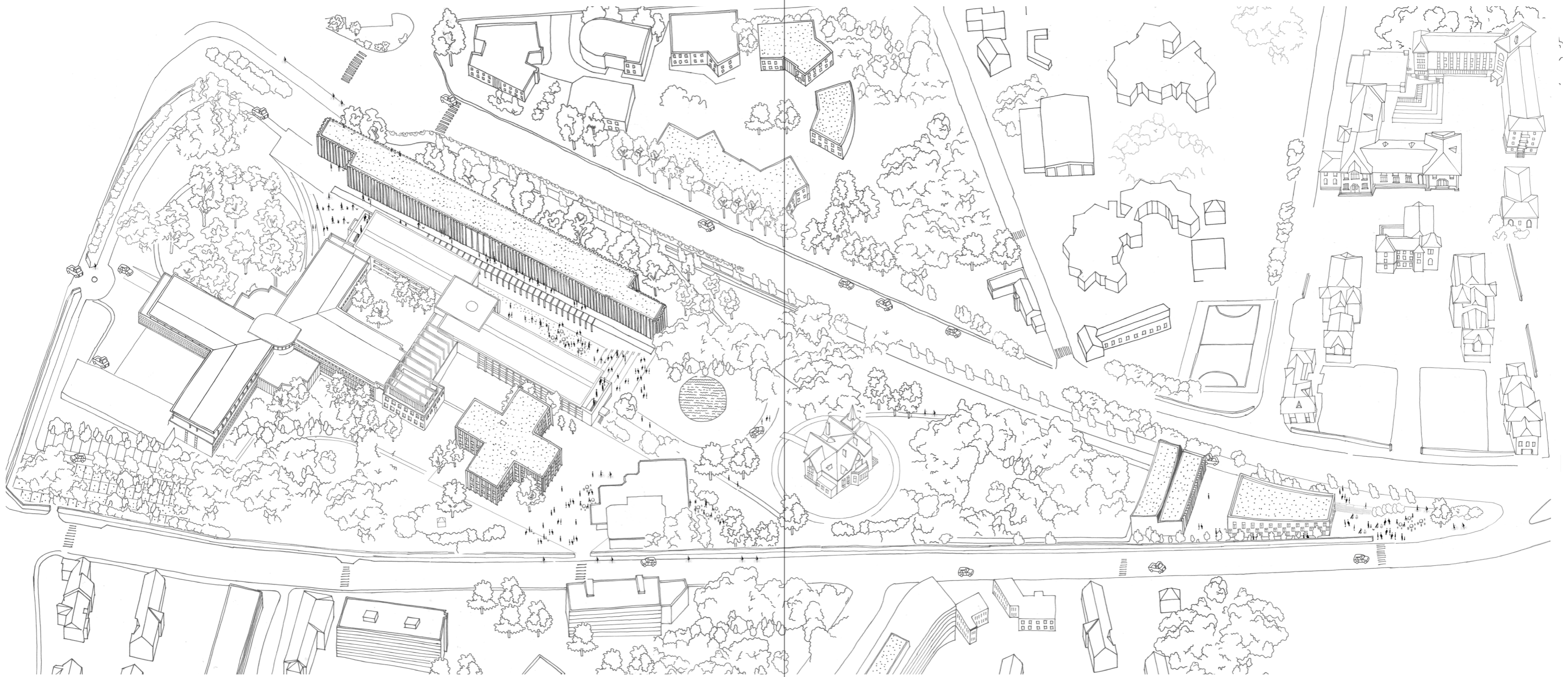
Le site du projet connaît à la moitié du XXe siècle un redessin complet, passant d'un parc romantique à un parc moderniste où les vestiges du passé royal de la ville (Regard d'Hennemont, 1787) côtoient l'arrivée de familles enrichies par l'industrie (Château Saint-Léger, 1886) et par une économie tertiaire (bâtiment Jean Prouvé, 1952).

Le site du projet, ceinturé par une épaisse lisière boisée et principalement constitué d'espaces forestiers classés, s'inscrit pleinement dans le paysage végétal de la forêt domaniale de Saint-Germain-en-Laye. Le campus est délimité au nord par l'axe Paris-Caen et au sud par la rue de la Croix de Fer, qui mène à l'entrée principale du campus.



Les nouvelles constructions s'inscrivent dans une vision d'ensemble qui respecte l'identité de parc, participant ainsi à la redéfinition du campus. Elles s'articulent avec les bâtiments existants, créant un dialogue architectural où l'harmonie naît des interactions entre les volumes, à l'image des compositions suprématistes : c'est tout autant l'objet en soi que ses relations avec l'ensemble qui génèrent une véritable émotion.

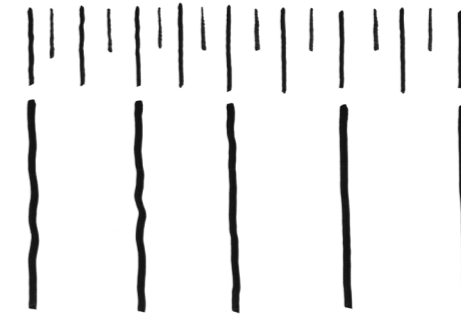
L'ensemble des opérations architecturales nouvellement créées partagent un ADN commun : une volumétrie compacte et reconnaissable, des façades ouvertes sur le grand paysage, le langage de la trame, une matérialité biosourcée issue des filières courtes et locales, des démarches constructives low-tech, des procédés favorisant la préfabrication et la construction sèche, et des espaces intérieurs flexibles organisés en plan libre. Ces partis pris assurent la flexibilité, l'adaptabilité et la durabilité de l'architecture.



➤ Implantation et morphologie

Les surélévations reposent sur les toitures-terrasses des ailes A et B et se connectent aux niveaux inférieurs existants par leur structure et leurs noyaux de circulation verticale. Elles se façonnent dans la continuité des corps de bâtiments existants, en étendant la géométrie des pilastres habillés en pierre. En retrait des acrotères conservés, elles proposent un geste léger et délicat pour minimiser les appuis sur les constructions des ailes A et B.

Dans le prolongement de l'architecture de Prouvé et Coulon, la structure bois, préfabriquée et modulaire, se dédouble de la trame existante, participant à l'élançement du dispositif. L'emploi en façade du même type de bois pré grisé que celui utilisé dans l'ensemble du campus unifie les interventions et apaise l'aspect contrasté des façades existantes.

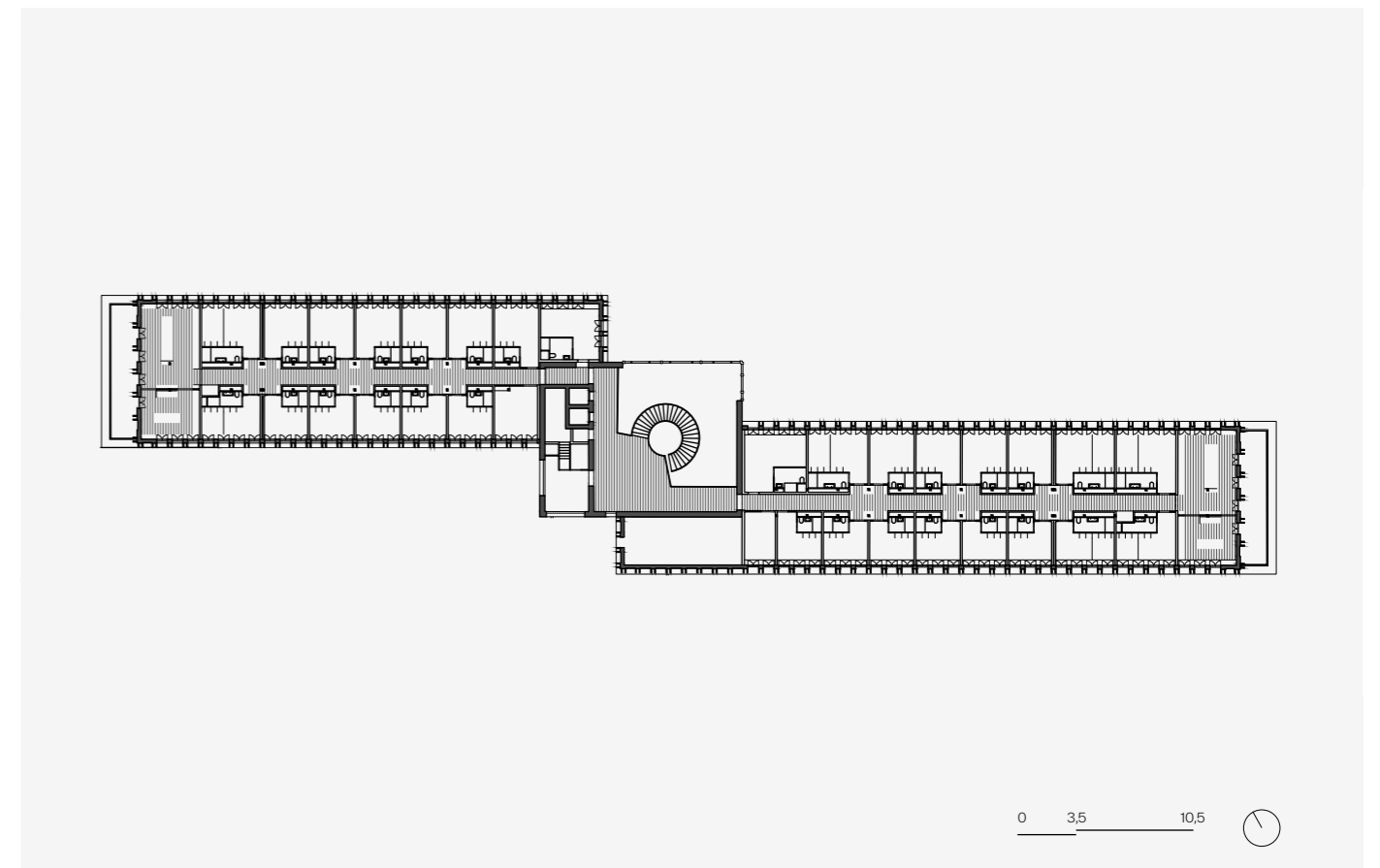




Intégrées au patrimoine architectural d'IXCAMPUS et à son environnement boisé, les surélévations abritent une résidence étudiante de 30 chambres ainsi que des pépinières d'entreprises.

Les toitures, réalisées en CLT (panneaux de bois lamellé-croisé), garantissent une structure légère et performante, tout en s'inscrivant dans une démarche biosourcée. Les poteaux et poutres, en épicéa, ainsi que les épines et le bardage en douglas, renforcent l'harmonie avec le paysage forestier environnant.

Ce projet a été mené en site occupé, avec l'entièreté des niveaux inférieurs restés en activité pendant l'ensemble des travaux, grâce à la mise en place de MOB 2D (murs à ossature bois) préfabriqués et un montage sur place optimisé. La structure bois, à la fois robuste et élégante, incarne une approche low-tech et durable, en dialogue avec l'existant.







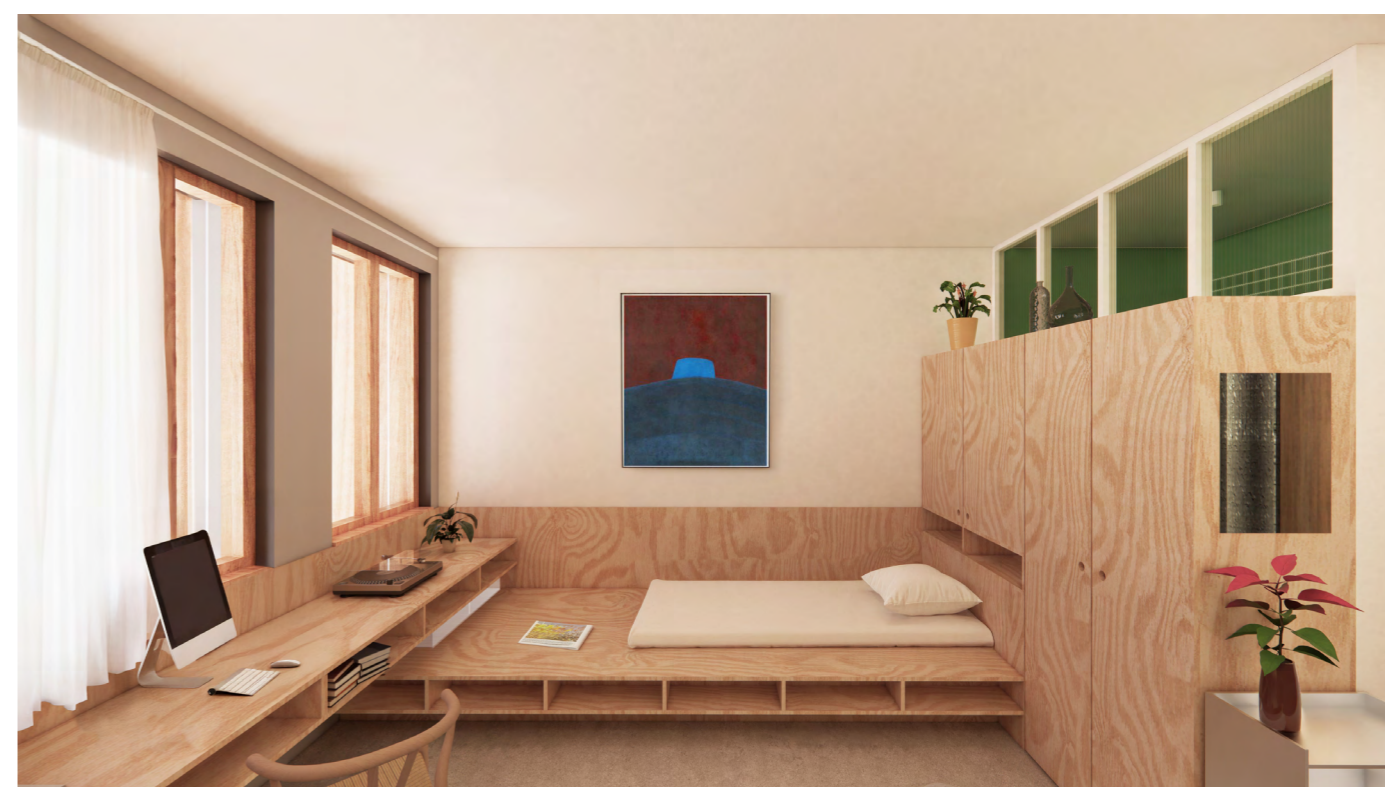
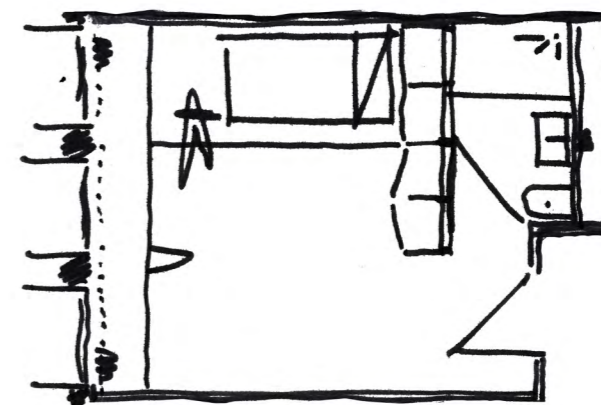
➤ Aménagement intérieur

Le projet mise sur des matériaux biosourcés et réemployés : tous les aménagements intérieurs menuisés sont réalisés en bois de réemploi. Le gisement de bois de réemploi, constitué principalement de tebopin, est issu de la déconstruction d'une exposition des Jeux Olympiques et Paralympiques de Paris 2024.

La résidence, d'une surface d'environ 1000 m², propose 30 chambres (15 par aile), ainsi qu'une cuisine et une salle à manger communes, conçues pour favoriser la convivialité et la domesticité. Deux petits salons, plus intimes et chaleureux, sont aménagés à raison d'un par aile, offrant des espaces de repos et de méditation. Deux terrasses, situées aux extrémités est et ouest du bâtiment, prolongent cette atmosphère paisible et sensorielle.

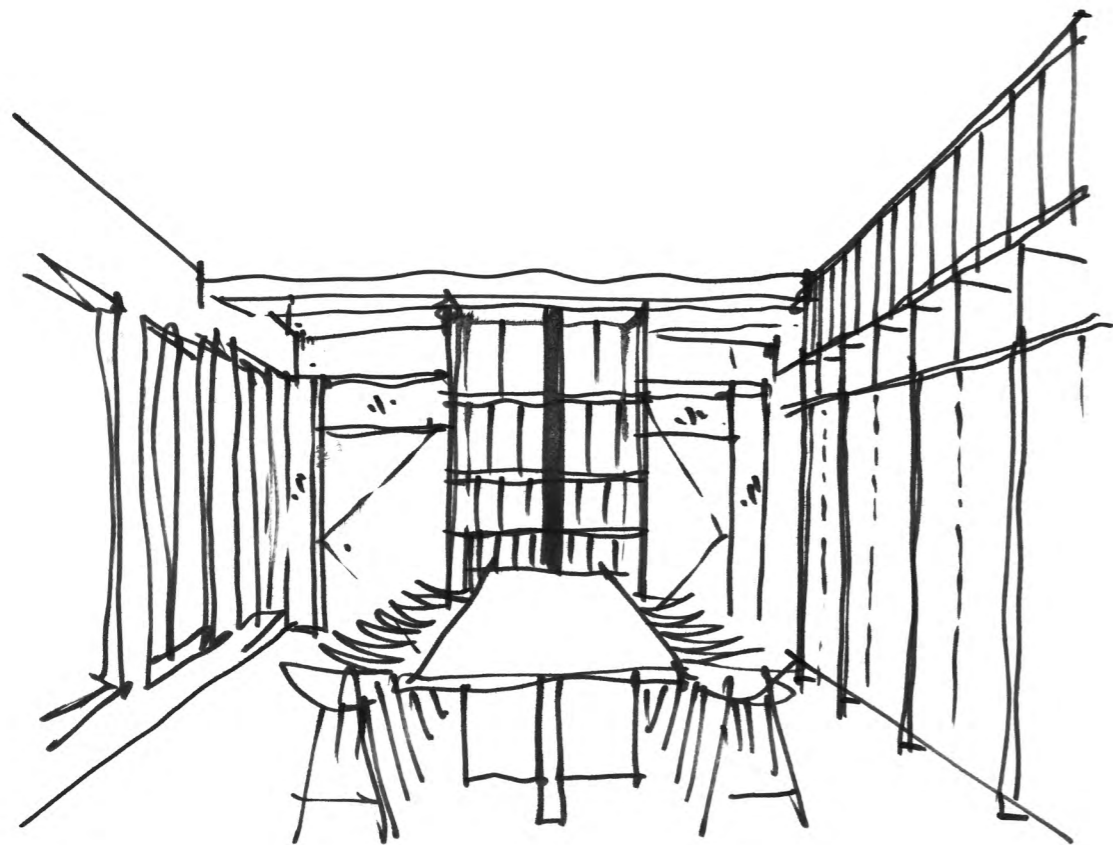
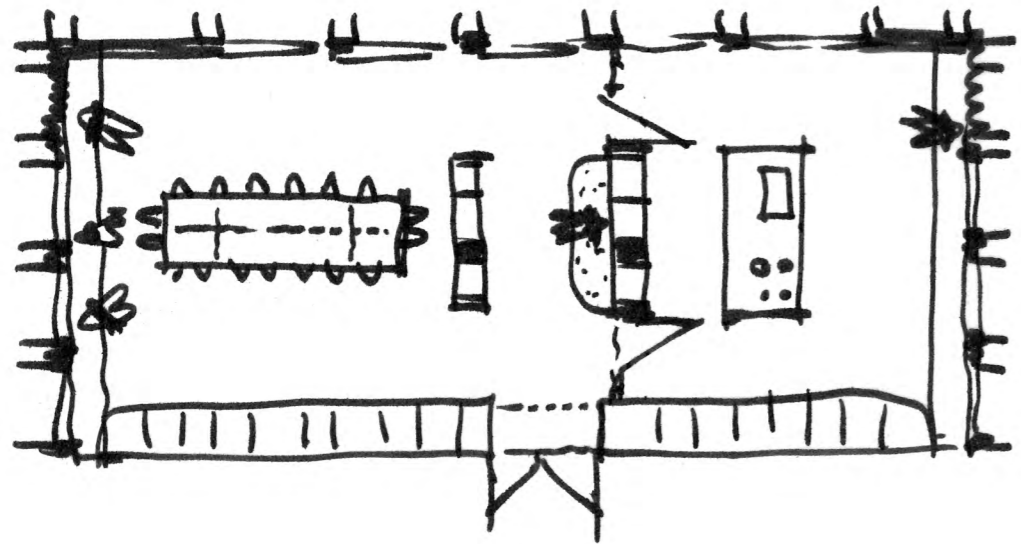
L'aménagement intérieur s'inspire du wabi-sabi, alliant esthétique sobre et fonctionnalité, pour créer un univers introspectif et apaisant. La circulation commune est séquencée par des seuils qui marquent la transition vers l'espace privé de la chambre. Ces seuils, pensés comme des espaces de transition, permettent d'accrocher manteaux ou de ranger chaussures, renforçant le sentiment d'accueil et de chaleur domestique. Chaque chambre, différenciée par des formats variés (S/M/L/XL, de 16 à 28 m²), intègre un mobilier sur-mesure conçu comme un ensemble cohérent : bureau, lit et penderie, reliés pour optimiser le confort et l'usage.

L'ensemble du projet, incluant les missions mobilier et décoration, a été imaginé pour créer une expérience atypique, où chaque détail invite à la curiosité et aux échanges, dans un cadre à la fois sensoriel et insolite.











CRÉDITS

p2, 10, 12 à 14	Photographies 11h45
p5	Maquette Studio Akkerhuis
p 15	Photographies Bastien Treille
p18 à 21, 24, 25	Photographie Schnepp Renou
p23	Perspectives Bureau 504

Le reste des documents est produit par le studio SAME

S A M E

Studio SAME

53 rue Meslay, Paris III

01 47 07 27 41

contact@same-architectes.com

www.same-architectes.com